

ZKOUŠKA

Pravidla silničního provozu

Jméno:

Os. č.

Útvar:

ID testu:

Pravidla silničního provozu

1) Tramvaj je pro účely zákona o silničním provozu:

2 b.

ID otázky: 2346

- b)**
- a) motorovým vozidlem
 - b) vozidlem
 - c) nemotorovým vozidlem

2) Tramvajový pás je část pozemní komunikace určená:

2 b.

ID otázky: 2348

- b)**
- a) výhradně pro provoz tramvají
 - b) především pro provoz tramvají
 - c) zejména pro sdružený provoz tramvají a motorových vozidel

3) Zastavit znamená:

2 b.

ID otázky: 2349

- a)**
- a) uvést vozidlo do klidu na dobu nezbytně nutnou k neprodlenému nastoupení nebo vystoupení přepravovaných osob anebo k neprodlenému naložení nebo složení nákladu
 - b) povinnost řidiče nezahájit jízdní úkon nebo v něm nepokračovat, jestliže by řidič, který má přednost v jízdě, musel náhle změnit směr nebo rychlost jízdy
 - c) přerušit jízdu z důvodu nezávislého na vůli řidiče, například při poruše vozidla

4) Nesmět omezit znamená povinnost řidiče počínat si tak, aby:

2 b.

ID otázky: 2350

- b)**
- a) jiný řidič mohl bezpečně zastavit vozidlo
 - b) jinému účastníku provozu na pozemních komunikacích nijak nepřekážel
 - c) druhý řidič nemusel náhle snížit rychlost jízdy nebo zastavit

5) Je cyklista řidičem se všemi právy a povinnostmi účastníka provozu na pozemních komunikacích?

2 b.

ID otázky: 2351

- b)**
- a) Ne.
 - b) Ano.
 - c) Jen pokud má nasazenu výstražnou vestu

6) Řidič je povinen, s výjimkou řidiče tramvaje, umožnit chodci, který je na přechodu pro chodce nebo jej zřejmě hodlá použít:

2 b.

ID otázky: 2352

- c)**
- a) bezpečné přejetí silnice alespoň do její jedné poloviny
 - b) přejetí vozovky; přitom smí být chodec omezen v chůzi
 - c) nerušené a bezpečné přejetí vozovky

Pravidla silničního provozu

- 7)** Řidič tramvaje je povinen mít při řízení tramvaje u sebe: **2 b.**
ID otázky: 2353
a) a) občanský průkaz a průkaz způsobilosti k řízení drážního vozidla
b) jakýkoliv průkaz totožnosti
c) průkaz způsobilosti k řízení drážního vozidla a osvědčení o technickém průkazu tramvaje
-
- 8)** Světelné signály jsou: **2 b.**
ID otázky: 2354
b) a) nadřazeny pokynům příslušníků nebo orgánů vojenské pořádkové služby
b) nadřazeny svislým dopravním značkám upravujícím přednost
c) nadřazeny všem dopravním značkám
-
- 9)** Patří vojenský policista mezi osoby, které jsou oprávněny k řízení provozu na pozemních komunikacích? **2 b.**
ID otázky: 2355
a) a) Ano.
b) Ne.
c) Jen v době války.
-
- 10)** Při odbočování řidič nesmí: **2 b.**
ID otázky: 2356
c) a) dávat světelná výstražná znamení
b) omezit řidiče jedoucí za ním
c) ohrozit řidiče jedoucí za ním a musí dbát zvýšené opatrnosti
-
- 11)** Vyžadují-li provozní nebo jiné závažné důvody, aby osoby při vystupování z vozidla hromadné dopravy osob mimo zastávku nebo nastupování do něj mimo zastávku vstoupily do vozovky, je: **2 b.**
ID otázky: 2357
b) a) dopravce povinen tuto skutečnost neprodleně oznámit policii nebo obecní policii
b) dopravce oprávněn zastavovat ostatní vozidla
c) cestující z vozidla hromadné dopravy osob starší 18 let oprávněn zastavovat ostatní vozidla
-
- 12)** Na tramvajový pás v úrovni vozovky se smí v podélném směru vjet: **2 b.**
ID otázky: 2359
a) a) při objíždění, předjíždění, odbočování, otáčení, vjíždění na pozemní komunikaci
b) jen v době od 19:00 do 5:00 hodin
c) jen vyžadují-li to zvláštní okolnosti
-
- 13)** Jaký je vztah mezi světelnými signály a svislými dopravními značkami upravujícími přednost? **2 b.**
ID otázky: 2360
a) a) Světelné signály jsou nadřazeny svislým dopravním značkám upravujícím přednost.
b) Světelné signály jsou postaveny na roveň svislým dopravním značkám upravujícím přednost.
c) Svislé dopravní značky upravující přednost jsou nadřazeny světelným signálům.
-
- 14)** Nemohou-li se řidiči protijedoucích vozidel bezpečně vyhnout v situaci, kdy je k bezpečnému vyhnutí nutné, aby jeden z řidičů couval, učiní tak ten: **2 b.**
ID otázky: 2361
c) a) na jehož straně jízdy není překážka nebo zúžená vozovka
b) na jehož straně jízdy je překážka nebo zúžená vozovka
c) pro něhož je to snazší nebo méně nebezpečné
-

Pravidla silničního provozu

- 15)** Řidič, který při předjíždění vybočuje ze směru své jízdy: **2 b.**
ID otázky: 2362
- a)** a) musí dávat znamení o změně směru jízdy a nesmí ohrozit ani omezit řidiče jedoucí za ním
b) znamení o změně směru jízdy nedává
c) musí dávat znamení o změně směru jízdy jen, pokud za ním jede další vozidlo
-

- 16)** Pokud není dopravní značkou „Nejvyšší dovolená rychlost“ dovolena rychlost vyšší, smí jet řidič v obci rychlostí nejvýše: **2 b.**
ID otázky: 2363
- a)** a) 50 km/h
b) 70 km/h
c) 60 km/h
-

- 17)** Tramvaj musí mít za jízdy při nesnížené viditelnosti: **2 b.**
ID otázky: 2364
- b)** a) vždy rozsvícena všechna světla
b) rozsvícena potkávací světla nebo světla pro denní svícení
c) rozsvícena výstražná světla
-

- 18)** Za jízdy při snížené viditelnosti musí mít vozidlo rozsvícena: **2 b.**
ID otázky: 2365
- a)** a) obrysová a potkávací nebo dálková světla
b) pouze potkávací světla nebo světla pro denní svícení
c) obrysová a výstražná světla, pokud je jimi vybaveno podle zvláštního předpisu
-

- 19)** Řidič smí dávat světelné výstražné znamení krátkým přerušovaným rozsvícením dálkových světel nebo přepínáním potkávacích a dálkových světel: **2 b.**
ID otázky: 2366
- c)** a) pokud chce upozornit ostatní řidiče na silniční kontrolu
b) jen mimo obec při předjíždění k upozornění řidiče předjížděného vozidla
c) pouze k odvrácení hrozícího nebezpečí nebo k upozornění řidiče předjížděného vozidla
-

- 20)** Řidič smí zastavit a stát: **2 b.**
ID otázky: 2367
- a)** a) v jedné řadě a rovnoběžně s okrajem pozemní komunikace; nedojde-li k ohrožení bezpečnosti a plynulosti silničního provozu, smí v obci zastavit a stát kolmo, popřípadě šikmo k okraji pozemní komunikace, nebo zastavit v druhé řadě
b) zásadně jen v jedné řadě
c) kolmo nebo šikmo k okraji pozemní komunikace mimo obec
-

- 21)** Dopravními značkami se musí řídit: **2 b.**
ID otázky: 2368
- a)** a) všichni účastníci silničního provozu
b) pouze řidiči motorových a nemotorových vozidel
c) pouze řidiči motorových vozidel
-

- 22)** Svislé stálé dopravní značky jsou nadřazeny: **2 b.**
ID otázky: 2369
- b)** a) světelným signálům
b) vodorovným dopravním značkám
c) pokynům policisty
-

Pravidla silničního provozu

- 23)** Svítí-li zvláštní výstražné světlo modré barvy na stojícím vozidle, musí řidiči ostatních vozidel podle okolností: **2 b.**
ID otázky: 2376

a)

- a) snížit rychlost jízdy a popřípadě i zastavit vozidlo
- b) opatrně otočit vozidlo a jet jinou trasou
- c) urychleně opustit místo, kde toto vozidlo stojí

- 24)** Dojde-li při dopravní nehodě k poškození pozemní komunikace, jsou účastníci dopravní nehody povinni: **2 b.**
ID otázky: 2377

c)

- a) neprodleně ohlásit tuto událost příslušnému obecnímu úřadu obce s rozšířenou působností
- b) neprodleně ohlásit tuto událost vlastníkovvi pozemní komunikace
- c) neprodleně ohlásit tuto událost Policii České republiky

- 25)** Z jedoucího vozidla dává policista ve stejnokroji znamení k zastavení vozidla: **2 b.**
ID otázky: 2378

b)

- a) zvukovým výstražným znamením a zapnutím zařízení umožňujícího výstražnou funkci směrových světel
- b) kýváním paže nahoru a dolů nebo vysunutým zastavovacím terčem, popřípadě rozsvícením nápisu „STOP“
- c) zapínáním potkávacích nebo dálkových světel

- 26)** Řidič tramvaje, který odbočuje vpravo a dává znamení o změně směru jízdy: **2 b.**
ID otázky: 2533

a)



- a) má přednost před motorovými vozidly
- b) nemá přednost před motorovými vozidly
- c) má přednost v jízdě jen na signál „Stůj“ pro motorová vozidla

- 27)** V pěší a obytné zóně je povolena maximální rychlost: **2 b.**
ID otázky: 2544

b)



- a) do 10 km/h
- b) do 20 km/h
- c) do 30 km/h

Pravidla silničního provozu

28) Pokud není omezení vyplývající z této dopravní značky dříve ukončeno jinak, končí:

2 b.

ID otázky: 4095

a)



- a) nejbližší křižovatkou
- b) na vzdálenější hranici druhé nejbližší křižovatky
- c) jen na nejbližší křižovatce zprava

29) Zvýšené riziko ztráty přilnavosti kol tramvaje a následného smyku hrozí:

2 b.

ID otázky: 2379

b)

- a) na suché koleji
- b) v úseku se spadáním listím
- c) na otevřeném tramvajovém svršku

30) Při jízdě se před vaším vozidlem zpoza parkujících aut náhle objeví kutálející se míč. Jak byste měli reagovat?

2 b.

ID otázky: 2380

c)

- a) Vyhnut se míči, aby nedošlo k poškození vašeho vozidla, a pokračovat v jízdě nezměněnou rychlostí.
- b) Pokračovat v jízdě, protože děti vědí, že mají zůstat stát na okraji chodníku a počkat, až auto přejede.
- c) Okamžitě snížit rychlost jízdy nebo i zastavit vozidlo, protože na vozovku za míčem mohou vběhnout děti.

31) Když zvýšíte rychlost jízdy z 20 km/h na 40 km/h, prodlouží se tím brzdná dráha vaší tramvaje na suché koleji:

2 b.

ID otázky: 2381

c)

- a) nejvíce dvojnásobně
- b) o polovinu
- c) nejméně trojnásobně

32) Při začínajícím drobném dešti se přilnavost kol ke kolejnici:

2 b.

ID otázky: 2382

b)

- a) nesnižuje
- b) snižuje
- c) snižuje jen pokud je vnější teplota pod bodem mrazu

33) Vozidlu před vámi se rozsvítí brzdová světla. Jak se zachováte?

2 b.

ID otázky: 2383

b)

- a) Použijete zvonec a pokračujete v jízdě za nezměněných podmínek.
- b) Snížíte rychlost jízdy.
- c) Zvýšíte rychlost jízdy.

Pravidla silničního provozu

34) Příčinou vzniku smyku u tramvaje může být:

2 b.

ID otázky: 2384

- b)**
- a) rychlý průjezd směrovým obloukem
 - b) prudké brzdění na vlhké koleji
 - c) prudký rozjezd na znečištěné koleji
-

35) Při použití chemického posypu na tramvajovém pásu je brzdná dráha tramvaje:

2 b.

ID otázky: 2385

- a)**
- a) delší
 - b) stejná
 - c) kratší
-

36) Častou příčinou vzniku dopravních nehod je:

2 b.

ID otázky: 2386

- c)**
- a) pomalá jízda
 - b) jízda s otevřenými dveřmi kabiny řidiče
 - c) jízda s nedostatečnou vzdáleností mezi vozidly jedoucími za sebou
-

37) Jaké důsledky mohou mít síly působící při průjezdu směrovým obloukem na cestující?

2 b.

ID otázky: 2387

- b)**
- a) Průjezd směrovým obloukem nemá na cestující žádný vliv.
 - b) Na cestující působí odstředivá síla, jejíž účinek se zvyšuje se zvyšující se rychlostí jízdy.
 - c) Na cestující působí odstředivá síla, jejíž účinek se snižuje se zvyšující se rychlostí jízdy.
-

38) Chemický posyp, spadané listí nebo ropné produkty na kolejích vyžadují:

2 b.

ID otázky: 2388

- c)**
- a) zatížení vozidla na hodnotu celkové hmotnosti uvedené v technickém průkazu vozidla
 - b) brzdění s použitím nouzové brzdy
 - c) jízdu se zvýšenou opatrností
-

39) Zvýšené riziko ztráty přilnavosti kol a následného smyku hrozí:

2 b.

ID otázky: 2389

- a)**
- a) při znečištění koleje ropnými produkty
 - b) za silného deště
 - c) na suché koleji
-

40) Řidič jedoucí před vámi dává výstražné světelné znamení zapnutím výstražného světelného zařízení. Jak se zachováte?

2 b.

ID otázky: 2390

- c)**
- a) Pokračujete v jízdě za nezměněných podmínek.
 - b) Zastavíte.
 - c) Snížíte rychlost jízdy.
-

41) Může být schopnost k řízení vozidla ovlivněna i po požití malého množství alkoholu, např. půl litru desetistupňového piva?

2 b.

ID otázky: 2391

- a)**
- a) Ano, i malé množství požitého alkoholu snižuje schopnost k řízení motorového vozidla.
 - b) Ne, pokud se alkohol pije zároveň s černou kávou.
 - c) Ne, malé množství požitého alkoholu neovlivňuje schopnost k řízení motorového vozidla.
-

Pravidla silničního provozu

- 42)** Častou příčinou těžkých nehod je: **2 b.**
ID otázky: 2392
- a)** a) únava pramenící z nedostatečného odpočinku a následný mikrospánek řidiče
b) pomalá jízda
c) jízda v bezpečném odstupu od předcházejícího vozidla
-

- 43)** Častou příčinou vzniku dopravních nehod při jízdě motorového vozidla podél tramvaje je: **2 b.**
ID otázky: 2393
- c)** a) nepřiměřená rychlost jízdy
b) nedodržení bezpečné vzdálenosti
c) nedání přednosti v jízdě tramvaji při odbočování
-

- 44)** Ve výhledu z motorového vozidla vidíte skupinu dětí na chodníku. Jak se zachováte? **2 b.**
ID otázky: 2394
- a)** a) S ohledem na možné vběhnutí dětí do vozovky snížíte rychlost jízdy a zvýšíte pozornost.
b) Protože jsou děti na chodníku, nemáte důvod ke zvýšení opatrnosti ani ke změně způsobu jízdy.
c) Použijete zvukové výstražné znamení a přejedete k levému okraji jízdního pruhu.
-

- 45)** Při zvyšování rychlosti jízdy se zorné pole řidiče: **2 b.**
ID otázky: 2395
- b)** a) nemění
b) zužuje
c) rozšiřuje
-

- 46)** Je velmi horký den. Co můžete jako řidič tramvaje očekávat? **2 b.**
ID otázky: 2396
- c)** a) Sníženou hustotu dopravy ve městě.
b) Zvýšený pohyb zvěře v parcích.
c) Snížení přilnavosti kol ke kolejnicím vlivem nanesení rozměklého asfaltu na kolejnice pneumatikami motorových vozidel.
-

- 47)** Při řízení vozidla hromadné dopravy osob řidič: **2 b.**
ID otázky: 2397
- a)** a) musí volit způsob a rychlost jízdy tak, aby neohrozil bezpečnost a pohodlí cestujících
b) smí jet rychlostí maximálně 60 km/h
c) musí každou hodinu kontrolovat vnější osvětlení vozidla
-

- 48)** Na vozovce je velká kaluž vody, kterou s tramvají musíte projet. Jak se zachováte? **2 b.**
ID otázky: 2398
- a)** a) Výrazně snížíte rychlost jízdy a pomalu projedete kaluží.
b) Nebudete brzdit, jen budete dávat světelné výstražné znamení.
c) Nouzově zastavíte a poté se ihned rozjedete.
-

- 49)** Jedete za pomalu jedoucím vozidlem autoškoly. Jak se zachováte? **2 b.**
ID otázky: 2399
- b)** a) Krátkým přerušovaným rozsvícením dálkových světel jej upozorníte, že omezuje plynulost silničního provozu.
b) V klidu a trpělivě pojedete za ním a případně na vhodném místě kolem něho projedete.
c) Použijete zvukové výstražné znamení a zvýšenou rychlostí si vynutíte průjezd.
-

Pravidla silničního provozu

- 50)** Jedete za autobusem, který zastavuje v zastávce při pravém okraji vozovky. Jak se zachováte? **2 b.**
ID otázky: 2400
- c)**
- a) Projedete kolem něho zvýšenou rychlostí dříve než zastaví, abyste nemusel zohledňovat vystupující cestující.
 - b) Zastavíte těsně za ním.
 - c) Projedete kolem něho sníženou rychlostí; berete v úvahu možnost zvýšeného pohybu chodců.
-
- 51)** Může řidič tramvaje číst za jízdy jízdní řád? **2 b.**
ID otázky: 2401
- a)**
- a) Ne, zvyšuje se tím riziko dopravní nehody. Řidič se musí věnovat řízení vozidla.
 - b) Ano, ale pouze při rychlosti nižší než je 40 km/h.
 - c) Ano, s výjimkou jízdy na zvýšeném tramvajovém pásu.
-
- 52)** Projíždíte kolem jezdce na koni. Před tímto úkonem: **2 b.**
ID otázky: 2402
- c)**
- a) zvýšíte rychlost jízdy a použijete světelné výstražné znamení
 - b) snížíte rychlost jízdy a použijete zvukové výstražné znamení
 - c) vezmete v úvahu možnost úleku zvířete a jeho vběhnutí do vaší jízdní dráhy
-
- 53)** Co se rozumí pod pojmem „defenzivní způsob jízdy“? **2 b.**
ID otázky: 2403
- a)**
- a) Počítat s chybami ostatních účastníků provozu na pozemních komunikacích.
 - b) Trvat na svém právu vyplývajícím ze zákona o provozu na pozemních komunikacích.
 - c) Opatrně zastavit na každé křižovatce.
-
- 54)** Zraněný si po dopravní nehodě stěžuje na bolesti břicha a pocit žízně: **1 b.**
ID otázky: 2409
- b)**
- a) podáváme mu studené nápoje
 - b) nepodáváme mu žádné nápoje
 - c) podáváme mu dostatek vlažných nápojů
-
- 55)** Jak zjistíte stav vědomí zraněného? **1 b.**
ID otázky: 2410
- b)**
- a) Poraněného hlasitě oslovím a zkusím ho posadit.
 - b) Oslovím ho, zkusím bolestivý podnět (štípnutí do ušního lalůčku).
 - c) Zkusím jeho reakci na bolestivý podnět ostrým předmětem.
-
- 56)** U poraněného s podezřením na úraz páteře: **1 b.**
ID otázky: 2411
- b)**
- a) smím s poraněným manipulovat bez omezení
 - b) manipuluji s poraněným co nejméně, pouze v souvislosti se zajištěním životních funkcí
 - c) s poraněným v žádném případě nehýbu
-
- 57)** Stal jste se svědkem dopravní nehody. Na místě jsou zranění. Co uděláte jako první? **1 b.**
ID otázky: 2412
- c)**
- a) Začnu provádět umělé dýchání a srdeční masáž na prvním zraněném účastníkovi dopravní nehody, kterého naleznu.
 - b) Zavolám záchranou službu na čísle 112 nebo 155, potom mohu místo dopravní nehody opustit.
 - c) Zajistím viditelně místo, aby nedošlo k další nehodě, zjistím počet zraněných, ujasním si, kde se nacházím, zavolám záchranou službu na čísle 112 nebo 155 a poskytnu první pomoc.

Pravidla silničního provozu

- 58)** Rychlou zdravotnickou pomoc přivoláme na telefonním čísle: **1 b.**
ID otázky: 2413
a) a) 155
b) 150
c) 158
-
- 59)** Hrozí trestní postih, pokud budete provádět první pomoc a poraněný zemře nebo bude mít trvalé následky? **1 b.**
ID otázky: 2414
c) a) Ano.
b) Záleží na rozsahu trvalých následků.
c) Ne.
-
- 60)** Hlavním příznakem zástavy krevního oběhu je: **1 b.**
ID otázky: 2415
c) a) promodralá kůže a sliznice okrajových částí těla a rozšířené zornice
b) stav, kdy postižený neodpovídá na dotazy
c) nehmatný tep na krkavicích a velkých tepnách, bezvědomí, bezdeší
-
- 61)** První pomoc je povinen poskytnout: **1 b.**
ID otázky: 2416
b) a) jen ten, kdo prošel jakýmkoliv zdravotnickým školením
b) každý, kdo tak může učinit bez nebezpečí pro sebe nebo jiného
c) každý, pokud již dosáhl věku 18 let
-
- 62)** Jak u zraněného zajistíte průchodnost dýchacích cest: **1 b.**
ID otázky: 2417
a) a) zakloním mu mírně hlavu a předsunu dolní čelist směrem vzhůru, případně vyčistím ústa od cizích těles (zvratků, krve)
b) předkloním mu hlavu
c) chytanu jazyk poraněného a snažím se ho vytáhnout z dutiny ústní
-
- 63)** Pokud vidíte, že účastník nehody masivně krvácí: **1 b.**
ID otázky: 2418
b) a) vrátím se k vlastnímu vozu a začnu hledat v lékárnice obvazový materiál
b) neprodleně krvácející místo stlačím prsty, dlaní nebo složeným kusem oděvu
c) krvácející místo nebudu ošetřovat, začnu poraněnému zajišťovat životní funkce, tj. umělé dýchání, zevní srdeční masáž
-
- 64)** Poraněný je v bezvědomí, leží na zádech a zatím dýchá. Náhle začne zvracet. Jak budete postupovat? **1 b.**
ID otázky: 2419
b) a) Nechám ho zvracet, nehrozí mu žádné nebezpečí.
b) Otočím mu hlavu na stranu a snažím se mu vyčistit dutinu ústní.
c) Nesmím mu pohnout s hlavou (může mít poraněnou páteř). Nevadí, že může zvrátky vdechnout do dýchacích cest.
-
- 65)** Při úrazu hlavy s výrazným krvácením nejvíce poraněného ohrožuje: **1 b.**
ID otázky: 2420
b) a) viditelné krvácení
b) následné bezvědomí při poranění mozkové tkáně
c) zlomeniny kostí lebky
-

Pravidla silničního provozu

- 66)** Volání na tísňovou linku: **1 b.**
ID otázky: 2421
- c)**
- a) musí být rychlé a krátké
 - b) následuje po ošetření všech zraněných
 - c) nesmí volající ukončit jako první
-

- 67)** Jak se zachováte při kolapsovém stavu, kdy zraněný upadne a ztrácí vědomí? **1 b.**
ID otázky: 2422
- b)**
- a) Ihned zahájím resuscitaci zraněného.
 - b) Zvednu nohy zraněného a zajistím volné dýchací cesty.
 - c) Zraněného posadím a zavolám záchrannou službu.
-

- 68)** Kdy zahájíte zevní srdeční masáž poraněného? **1 b.**
ID otázky: 2423
- b)**
- a) Jen pokud u poraněného nenahmatám puls.
 - b) Pokud je poraněný v hlubokém bezvědomí a nedýchá.
 - c) Pokud poraněný masivně krvácí.
-

- 69)** Jak budete postupovat, jste-li na místě dopravní nehody sami se zraněným a opakovaně se vám nedaří zajistit jeho dýchací cesty? **1 b.**
ID otázky: 2424
- b)**
- a) Budu pokračovat v opakovaných pokusech, dokud se mi to nepodaří.
 - b) Přeruším snažení po 3 až 4 pokusech a zahájím zevní srdeční masáž.
 - c) Vzdám se jakékoliv další aktivity, protože je zbytečná.
-

- 70)** Hrozí trestní postih, pokud neposkytnete první pomoc? **1 b.**
ID otázky: 2425
- a)**
- a) Ano, s možností nepodmíněného trestu odnětí svobody.
 - b) Ne, v žádném případě, je to moje vlastní vůle.
 - c) Podle závažnosti úrazu nebo postižení poraněného.
-

- 71)** Jak poznáte tepenné krvácení? **1 b.**
ID otázky: 2426
- a)**
- a) Krev je jasně červená a z rány vystřikuje v pravidelných intervalech.
 - b) Krev je tmavě červená, napěněná a vytéká z rány silným proudem.
 - c) Krev je tmavě červená a pomalu vytéká z rány.
-

- 72)** Při poranění motocyklisty, který je v bezvědomí a nedýchá: **1 b.**
ID otázky: 2427
- b)**
- a) nikdy mu nesmím sundat přilbu, protože bych mu mohl způsobit vážná zranění
 - b) je nezbytné mu sejmut přilbu, nejlépe ve dvou záchráncích
 - c) mohu sejmut přilbu jakýmkoliv způsobem, možnost žádného dodatečného poškození zdraví tím nehrozí
-

- 73)** Při provádění srdeční masáže je správná hloubka stlačení hrudní kosti: **1 b.**
ID otázky: 2428
- a)**
- a) asi o 4 až 5 cm u dospělého
 - b) asi o 1 až 2 cm
 - c) asi až 15 cm
-

Pravidla silničního provozu

- 74)** Pro kvalitně prováděnou srdeční masáž je nejdůležitější: **1 b.**
c) ID otázky: 2429
a) frekvence masáže, bez ohledu na hloubku stlačení hrudní kosti
b) hloubka stlačení hrudní kosti, bez ohledu na frekvenci masáže
c) dostatečná hloubka stlačení hrudní kosti a frekvence masáže
-
- 75)** Správná frekvence stlačení hrudní kosti při srdeční masáži je u dospělého: **1 b.**
b) ID otázky: 2430
a) přibližně 60 stlačení za minutu
b) přibližně 100 stlačení za minutu
c) přibližně 20 stlačení za minutu
-
- 76)** Při zevní srdeční masáži: **1 b.**
c) ID otázky: 2431
a) vždy poraněného přesunu na pevnou podložku
b) pokud není poraněný na pevné podložce, srdeční masáž nezahájím
c) zahájím nepřímou srdeční masáž i v nevýhodné poloze (např. v sedu při zaklínění ve voze)
-
- 77)** Jak budete postupovat u poraněného, který má po pádu z motocyklu zlomenou dolní končetinu a reaguje na oslovení? **1 b.**
a) ID otázky: 2432
a) Zavolám pomoc, případně stabilizuji zlomeniny a do příjezdu ZZS budu u poraněného nadále sledovat stav vědomí a dýchání.
b) Stabilizuji zlomeninu a teprve potom zavolám ZZS.
c) Poraněného se nebudu vůbec dotýkat, aby nedošlo ke zhoršení jeho stavu.
-
- 78)** Jak jednoznačně zjistíte, že poraněný dýchá? **1 b.**
b) ID otázky: 2433
a) Je růžový.
b) Při sklonění se k ústům poraněného slyším jeho dech a cítím ho na své tváři.
c) Nemá příznaky cyanózy.
-
- 79)** Po zahájení resuscitace je nejdůležitější: **1 b.**
c) ID otázky: 2434
a) resuscitovat v přesně daném poměru 30 : 2
b) pravidelně kontrolovat puls a dech poraněného
c) resuscitaci nepřerušovat do příjezdu ZZS, obnovení dýchání nebo vlastního vyčerpání
-
- 80)** Jste svědek dopravní nehody, na místě jsou dva zranění, z nichž jeden je v bezvědomí, druhý při vědomí, ale výrazně krvácí. Jaký bude váš postup? **1 b.**
a) ID otázky: 2435
a) Neprodleně zastavím masivní krvácení, zjistím stav poraněného v bezvědomí, zavolám ZZS a zajistím místo nehody.
b) Nejdříve zjistím, zda poraněný v bezvědomí dýchá.
c) Zajistím parkovací místo vozidlu ZZS a vyčkám jeho příjezdu.
-
- 81)** Poraněný je při vědomí a velmi silně krvácí z rány na krku. Co uděláte? **1 b.**
b) ID otázky: 2437
a) Vrátím se k vozu a začnu hledat v lékárnice vhodný obvazový materiál.
b) Neprodleně krvácející místo stlačím prsty, dlaní nebo složeným kusem oděvu.
c) Krvácející místo nebudu ošetřovat, začnu poraněnému zajišťovat životní funkce tj. umělé dýchání, zevní srdeční masáž.
-

Pravidla silničního provozu

- 82)** Poraněný je při vědomí a stěžuje si na silnou bolest v oblasti zad, eventuálně na brnění nebo necitlivost dolních končetin. Jaké by mohl mít poranění? **1 b.**
ID otázky: 2438
c)
- a) Zlomeniny dolních končetin.
 - b) Poranění hrudníku.
 - c) Poranění páteře, při změně citlivosti také poranění míchy.
-
- 83)** Poraněný je v bezvědomí a dýchá. Jakou pomoc mu poskytnete? **1 b.**
ID otázky: 2439
a)
- a) Mírně zakloním hlavu a předsunu dolní čelist, uvolním mu tak dýchací cesty a budu ho sledovat do příjezdu ZZS, pokud dýchat přestane, ihned zahájím oživování.
 - b) Přivolám pouze ZZS, pokud poraněný dýchá, nemusím ho dále sledovat.
 - c) Neprodleně zahájím srdeční masáž.
-
- 84)** Oživování (resuscitaci) dospělého zahajujeme: **1 b.**
ID otázky: 2440
b)
- a) podložením hlavy
 - b) srdeční masáží, abychom co nejdříve obnovili krevní oběh
 - c) několika vdechy, abychom zraněnému uvolnili dýchací cesty
-
- 85)** Prvním výkonem při první pomoci u zraněného v bezvědomí bude: **1 b.**
ID otázky: 2441
a)
- a) pokus o uvolnění dýchacích cest
 - b) uložení do polohy na boku
 - c) znehybnění případných zlomenin
-
- 86)** Pokud nevím, jak poskytnout první pomoc: **1 b.**
ID otázky: 2442
c)
- a) musím se zeptat kolemjdoucích
 - b) vyhledám návod v autolékárničce
 - c) operátorka tísňové linky je povinna poradit, jak postupovat
-
- 87)** Zjistíte, že poraněný má v ráně zabodnuté cizí těleso. Co uděláte? **1 b.**
ID otázky: 3527
c)
- a) Snažím se těleso opatrně z rány vyndat a zastavit krvácení.
 - b) Poraněného nemusím sledovat a kontrolovat, pouze přivolám ZZS.
 - c) Těleso ponechám v ráně, ošetřím okolní krvácení, zajistím životní funkce.
-
- 88)** V pěší zóně smí řidič jet rychlostí: **1 b.**
ID otázky: 2372
a)
-
- a) nejvýše 20 km/h
 - b) nejvýše 30 km/h
 - c) nejvýše 10 km/h
-

Pravidla silničního provozu

89) Pěší zóna je:

1 b.

ID otázky: 2373

b)



- a) oblast, jejíž začátek je označen dopravní značkou „Stežka pro chodce“ a konec je označen dopravní značkou „Konec stežky pro chodce“
- b) oblast, jejíž začátek je označen dopravní značkou „Pěší zóna“ a konec je označen dopravní značkou „Konec pěší zóny“
- c) každý chodník, oddělený od vozovky výškově nebo jinak, který jiní účastníci provozu než chodci nesmí použít

90) Obytná zóna je:

1 b.

ID otázky: 2374

c)



- a) obec s minimálně 50 trvale žijícími obyvateli, jejíž začátek je označen dopravní značkou „Obec“ a konec je označen dopravní značkou „Konec obce“
- b) každé sídliště s nejméně 500 obyvateli, jehož začátek je označen dopravní značkou „Sídliště“ a konec je označen dopravní značkou „Konec sídliště“
- c) zastavěná oblast, jejíž začátek je označen dopravní značkou "Obytná zóna" a konec je označen dopravní značkou „Konec obytné zóny“

91) Při jízdě v obytné zóně:

1 b.

ID otázky: 2375

a)



- a) musí řidič dbát zvýšené ohleduplnosti vůči chodcům, které nesmí ohrozit; v případě nutnosti musí zastavit vozidlo
- b) musí řidič dbát zvýšené ohleduplnosti vůči chodcům, které nesmí ohrozit ani omezit
- c) platí pro řidiče ve vztahu k chodcům stejná ustanovení jako na kterékoliv jiné pozemní komunikaci

Pravidla silničního provozu

- 92)** Vyberte dopravní značku, která řidiče upozorňuje na místo, kde je provoz řízen světelnými signály, které nejsou viditelné z dostatečné vzdálenosti nebo jsou v místě, kde by je řidič jinak neočekával: **1 b.**
b) ID otázky: 2443



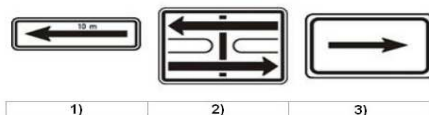
- a) Značka č. 1
b) Značka č. 2
c) Značka č. 3

- 93)** Tato dopravní značka upozorňuje: **1 b.**
b) ID otázky: 2444



- a) na příkázaný směr jízdy
b) na zatáčku vlevo
c) na možnost otáčení vozidel

- 94)** Která z vyobrazených dodatkových tabulek vyznačuje úsek platnosti dopravní značky, pod kterou je umístěna: **1 b.**
a) ID otázky: 2445



- a) Značka č. 1
b) Značka č. 2
c) Značka č. 3

Pravidla silničního provozu

95) Tato dopravní značka:

1 b.

a)

ID otázky: 2446



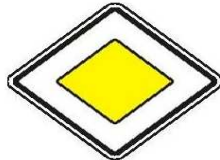
- a) upozorňuje na zatáčku vpravo
- b) upozorňuje na křižovatku s příkázaným směrem jízdy vpravo
- c) upozorňuje na zatáčku vlevo

96) Tato dopravní značka označuje:

1 b.

c)

ID otázky: 2447



- a) vedlejší pozemní komunikaci
- b) silnici pro motorová vozidla
- c) hlavní pozemní komunikaci

97) Tato dopravní značka:

1 b.

c)

ID otázky: 2448



- a) upozorňuje na místo častého pohybu chodců po vozovce, které by řidič jinak neočekával
- b) upozorňuje na podchod nebo nadchod v blízkosti pozemní komunikace
- c) upozorňuje předem v obci v odůvodněných případech a mimo obec vždy na přechod pro chodce

Pravidla silničního provozu

98) Tato dopravní značka upozorňuje na místo nebo úsek pozemní komunikace, kde:

1 b.

b)

ID otázky: 2449



- a) hrozí nebezpečí častého pohybu chodců po vozovce, které by řidič jinak neočekával, zejména v nepřehledném úseku
- b) se v její blízkosti děti často pohybují, přecházejí vozovku nebo kde hrozí zvýšené nebezpečí jejich vběhnutí do vozovky
- c) pro děti mladší patnácti let platí zákaz vstupu do vozovky

99) Tato dopravní značka upozorňuje:

1 b.

c)

ID otázky: 2450



- a) na zastávku tramvaje bez nástupního ostrůvku v jízdním pruhu
- b) na železniční přejezd nevybavený závorami
- c) zejména na místo, kde tramvaj křížuje směr jízdy ostatních vozidel

100) Tato dopravní značka upozorňuje na místo, kde:

1 b.

a)

ID otázky: 2451



- a) cyklisté vjíždějí na vozovku nebo ji přejíždějí
- b) je dopravní hřiště pro děti
- c) platí zákaz vjezdu cyklistů na vozovku

Pravidla silničního provozu

101) Tato dopravní značka upozorňuje na:

b) **1 b.**
ID otázky: 2452



- a) místo nebo úsek pozemní komunikace, kde může docházet k častému pohybu hrajících si dětí
 - b) práci na pozemní komunikaci, popřípadě jejích součástech nebo příslušenstvích, která by mohla ohrozit bezpečnost provozu
 - c) místo nebo úsek pozemní komunikace, kde může docházet k časté nakládce a vykládce vozidel správce pozemní komunikace
-

102) Tato dopravní značka:

c) **1 b.**
ID otázky: 2453



- a) upozorňuje na úsek pozemní komunikace, kde je provoz veden střídavě z obou směrů
 - b) upozorňuje na úsek pozemní komunikace, kde platí povinnost dát přednost v jízdě protijedoucím vozidlům
 - c) upozorňuje na úsek pozemní komunikace, kde je na rozdíl od předcházejícího úseku provoz v obou směrech
-

103) Tato dopravní značka:

b) **1 b.**
ID otázky: 2454



- a) upozorňuje předem na křižovatku, kde je přednost v jízdě upravena dopravními značkami
 - b) upozorňuje na křižovatku, kde není přednost v jízdě upravena dopravními značkami
 - c) upozorňuje na železniční přejezd bez závor
-

Pravidla silničního provozu

104) Tato dopravní značka upozorňuje na:

c)

1 b.

ID otázky: 2455



- a) místo dopravní nehody, která se udála na pozemní komunikaci
- b) železniční přejezd, který není označen jinými dopravními značkami
- c) jiná nebezpečí než ta, která je možno označit příslušnou výstražnou značkou

105) Tato dopravní značka:

a)

1 b.

ID otázky: 2462



- a) upozorňuje na úsek, kde klesání pozemní komunikace přesahuje 10 % nebo kde místní podmínky činí klesání nebezpečným
- b) upozorňuje na nebezpečné stoupání pozemní komunikace a kde stoupání přesahuje 10 %
- c) upozorňuje na nebezpečné klopení zatáčky

106) Tato dopravní značka:

a)

1 b.

ID otázky: 2466



- a) upozorňuje na křižovatku s kruhovým objezdem
- b) upozorňuje na křižovatku, kde není přednost v jízdě upravena dopravními značkami
- c) upozorňuje na stanovený způsob otáčení

Pravidla silničního provozu

107) Tato dopravní značka:

c)

1 b.

ID otázky: 2467



- a) upozorňuje na snížení počtu jízdních pruhů v místě, kde levý pruh je průběžný
- b) upozorňuje na nebezpečné klesání
- c) upozorňuje na místo, kde se zužuje vozovka z pravé strany

108) Tato dopravní značka:

a)

1 b.

ID otázky: 2469



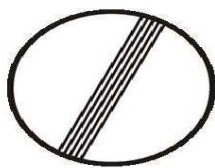
- a) upozorňuje na úsek, kde stoupání pozemní komunikace přesahuje 10 % nebo kde místní podmínky činí stoupání nebezpečným
- b) upozorňuje na úsek, kde je nebezpečné klesání pozemní komunikace a kde klesání přesahuje 12 ‰
- c) upozorňuje na nebezpečné klopení zatáčky

109) Tato dopravní značka znamená:

a)

1 b.

ID otázky: 2470



- a) konec všech zákazů a ukončuje platnost všech značek vyjadřujících zákazy nebo omezení pro jedoucí vozidla
- b) upozornění řidiče na blížící se dopravní značku se zákazem nebo omezením jízdy pro jedoucí vozidla
- c) upozornění na následující omezení v jízdě pro řidiče nákladních automobilů přepravujících nebezpečný náklad

Pravidla silničního provozu

110) Která z vyobrazených dopravních značek neumožňuje řidiči, pokud si to nevynutí provozní poměry, jet rychlostí 25 km/h:

c)

1 b.
ID otázky: 2472



- a) Značka "a"
- b) Značka "b"
- c) Značka "c"

111) Která z vyobrazených dopravních značek zakazuje řidiči jet rychlostí 40 km/h:

a)

1 b.
ID otázky: 2473

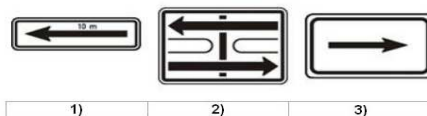


- a) Značka "a"
- b) Značka "b"
- c) Značka "c"

112) Která z vyobrazených dodatkových tabulek vyznačuje skutečný tvar křižovatky a současně i hlavní a vedlejší pozemní komunikaci:

b)

1 b.
ID otázky: 2474



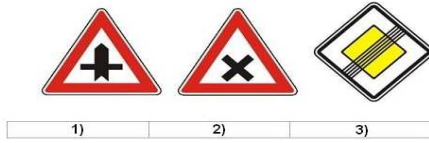
- a) Tabulka č. 1
- b) Tabulka č. 2
- c) Tabulka č. 3

Pravidla silničního provozu

113) Která z vyobrazených dopravních značek označuje hlavní pozemní komunikaci:

1 b.
ID otázky: 2475

a)

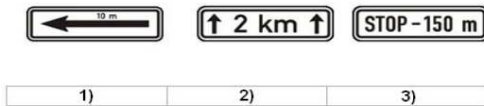


- a) Značka č. 1
- b) Značka č. 2
- c) Značka č. 3

114) Označte dodatkovou tabulku, která vyznačuje vzdálenost k místu, od kterého platí značka, pod níž je tato dodatková tabulka umístěna:

1 b.
ID otázky: 2476

c)

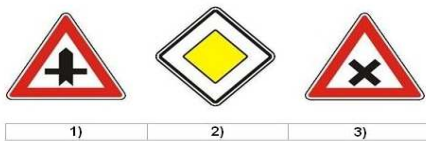


- a) Tabulka č. 1
- b) Tabulka č. 2
- c) Tabulka č. 3

115) Která z vyobrazených dopravních značek neupravuje přednost?

1 b.
ID otázky: 2478

c)



- a) Značka č. 1
- b) Značka č. 2
- c) Značka č. 3

Pravidla silničního provozu

116) Vyberte dopravní značku, která označuje konec úseku pozemní komunikace s nejnižší dovolenou rychlostí:

1 b.
ID otázky: 2479



- a) Značka č. 1
- b) Značka č. 2
- c) Značka č. 3

117) Tato značka upozorňuje:

1 b.
ID otázky: 2481



- a) na opakované zatáčky vlevo
- b) na výjezd z parkoviště s udaným směrem výjezdu
- c) na křižovatku s kruhovým objezdem

118) V úseku za touto dopravní značkou:

1 b.
ID otázky: 2482



- a) smí jet řidič rychlostí nejvýše 30 km/h
- b) smí jet řidič rychlostí nejvýše 50 km/h
- c) smí jet řidič rychlostí nejvýše 20 km/h

Pravidla silničního provozu

119) Za nejbližší svislou dopravní značkou jako řidič vozidla z výhledu:

c)

1 b.

ID otázky: 2483



- a) musíte jet po krajnici, pokud je to nezbytné pro vyhnutí se protijedoucím vozidlům, která nesmíte omezit
- b) musíte dát přednost v jízdě protijedoucím vozidlům
- c) máte přednost v jízdě před protijedoucími vozidly

120) V úseku za touto dopravní značkou:

c)

1 b.

ID otázky: 2485



- a) musí řidič dbát zvýšené ohleduplnosti vůči chodcům jen na přechodech pro chodce
- b) má vždy řidič motorového i nemotorového vozidla přednost před chodci, kteří ho nesmějí omezit
- c) musí řidič dbát zvýšené ohleduplnosti vůči chodcům, které nesmí ohrozit

121) Tato dopravní značka platí:

b)

1 b.

ID otázky: 2488



- a) jen pro řidiče tramvají, kteří musí dát přednost v jízdě ostatním vozidlům
- b) pro řidiče motorových a nemotorových vozidel, kteří musí dát přednost tramvaji
- c) pouze pro chodce jako informace o provozu tramvají

Pravidla silničního provozu

122) Platí tato dopravní značka v situaci na fotografii i pro řidiče tramvají?

c)



- a) jen ve dne
- b) ne
- c) ano

1 b.

ID otázky: 2489

123) Tento signál:

b)



- a) povoluje jízdu tramvaje v přímém směru
- b) zakazuje jízdu tramvaje
- c) zakazuje jízdu tramvaje jen v přímém směru, tramvaj smí odbočit

1 b.

ID otázky: 2491

124) Pro řidiče tramvaje tato dopravní značka:

c)



- a) neplatí
- b) platí, ale nemusí dodržet omezenou rychlost
- c) platí

1 b.

ID otázky: 2492

Pravidla silničního provozu

125) Řidiči motorových vozidel mohou vjet do vyznačeného středního pruhu pozemní komunikace:

c)

1 b.
ID otázky: 2498



- a) kdykoliv, pokud tramvaj neomezí v jízdě nebo jej užít k předjíždění tramvaje, která stojí v zastávce
- b) při předjíždění pomaleji jedoucích motorových vozidel, ale musí dávat včas znamení o změně směru jízdy
- c) pouze tehdy, pokud je to nutné k objíždění, odbočování nebo vjíždění na pozemní komunikaci

126) Tato dopravní značka:

b)

1 b.
ID otázky: 2504



- a) platí pro všechny následující křižovatky v přímém směru, pokud její platnost není ukončena dopravní značkou "Hlavní pozemní komunikace"
- b) platí jen pro nejbližší křižovatku
- c) platí pro všechny křižovatky na území obce, které je označeno příslušnou dopravní značkou

127) V situaci na obrázku musí řidič při řízení zohlednit, že:

c)

1 b.
ID otázky: 2506



- a) je dopravní značkou upozorňován na úsek o délce 150 m, kde lze očekávat zvýšený pohyb chodců
- b) je dopravní značkou předem upozorňován na práci na silnici, která je vykonávána ve vzdálenosti 150 m
- c) je dopravní značkou předem upozorňován na přechod pro chodce, který bude následovat ve vzdálenosti 150 m

Pravidla silničního provozu

128) Tato dopravní značka:

b)

1 b.

ID otázky: 2532



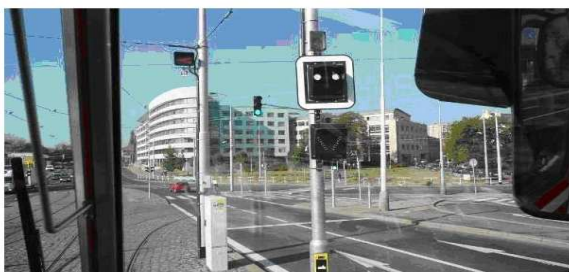
- a) platí pouze pro řidiče motorových vozidel
- b) platí také pro řidiče tramvaje
- c) platí pouze k přechodu pro chodce

129) Tato návěst pro řidiče tramvaje znamená:

b)

1 b.

ID otázky: 2536



- a) volno vlevo
- b) stůj
- c) volno vlevo a vpravo

130) Do tohoto úseku není zakázán vjezd:

a)

1 b.

ID otázky: 2537



- a) tramvajím a cyklistům
- b) tramvajím a traktorům
- c) tramvajím a motocyklům

Pravidla silničního provozu

131) V tomto úseku řidič tramvaje:

b)

1 b.

ID otázky: 2538



- a) dává přednost v jízdě sluchově postiženým, kteří mohou jet rychlostí do 30 km/h
- b) jede rychlostí do 30 km/h a dává pozor na sluchově postižené děti
- c) ve vzdálenosti 30 m je umístěn přechod pro sluchově postižené

132) Řidič tramvaje:

b)

1 b.

ID otázky: 2539



- a) může pokračovat v jízdě přímo a po přestavení výhybky i vpravo
- b) může pokračovat v jízdě přímo
- c) musí zastavit, neboť se jedná o nejasnou návěst

133) Řidič tramvaje:

b)

1 b.

ID otázky: 2540



- a) má přednost v jízdě, protože jede po silnici označené jako hlavní
- b) nemá přednost v jízdě
- c) má přednost v jízdě, protože odbočuje na místo mimo silnici

Pravidla silničního provozu

134) Nápis „BUS“ na tramvajovém pásu znamená:

1 b.

ID otázky: 2545

a)



- a) vyhrazený jízdní pruh pro autobusy
- b) náhradní tramvajová doprava za přerušenu autobusovou dopravu
- c) upozornění na odbočující autobusy

135) Na tento signál „Jízda přímo“ řidič tramvaje z výhledu:

1 b.

ID otázky: 2546

b)



- a) pokračuje v jízdě
- b) pokračuje v jízdě teprve tehdy, až předchodí vlak uvolní prostor za křižovatkou
- c) zvýší rychlost, aby stačil projet křižovatkou

136) Řidič tramvaje vyjíždějící z pěší nebo obytné zóny:

1 b.

ID otázky: 2547

a)



- a) musí dát přednost v jízdě všem vozidlům jedoucím po pozemí komunikaci
- b) nemusí dát přednost v jízdě, protože jede po tramvajovém pásu
- c) musí dát přednost v jízdě pouze vozidlům přijíždějícím zprava; před protijedoucími vozidly odbočujícími vlevo má přednost

Pravidla silničního provozu

137) Při tomto pokynu policisty je řidič:

2 b.
ID otázky: 2500

b)



- a) povinen zastavit vozidlo, ať přijíždí z kteréhokoliv směru jízdy; odbočit vlevo je povolené
- b) povinen připravit se k jízdě, pokud jede ze směru, pro který byl provoz předtím zastaven
- c) oprávněn pokračovat v jízdě jen přímým směrem, bez možnosti odbočení

138) Tento pokyn policisty znamená:

2 b.
ID otázky: 2501

c)



- a) "Stůj"
- b) "Volno"
- c) "Pozor"

139) Při řízení křižovatky policistou mohou pokračovat v jízdě vozidla:

2 b.
ID otázky: 2502

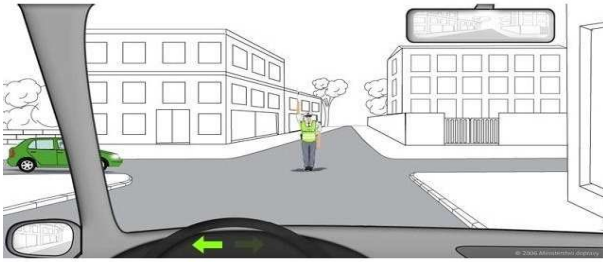
a)



- a) ke kterým stojí policista bokem
- b) ke kterým stojí policista čelem
- c) ke kterým stojí policista zády

Pravidla silničního provozu

- 140)** Má-li policista při řízení provozu na křižovatce vztyčenou pravou paži se směrovkou, znamená tento pokyn pro řidiče vozidla z výhledu povinnost zastavit vozidlo před hranicí křižovatky? **2 b.**
b) ID otázky: 2521



- a) ne
b) ano
c) ano, za podmínky, že je vybavený svítící baterkou

- 141)** Mám, jako řidič automobilu z výhledu, za povinnost dát vozidlu přijíždějícímu zprava přednost v jízdě? **6 b.**
c) ID otázky: 2499



- a) ano
b) záleží na tom, kdo první dá znamení o změně směru jízdy
c) ne

- 142)** Na křižovatce nevyplývá přednost v jízdě z dopravních značek. V jakém pořadí projedou řidiči křižovatkou? **6 b.**
b) ID otázky: 2509



- a) Červené vozidlo má přednost v jízdě před modrým.
b) Modré vozidlo má přednost v jízdě před červeným.
c) Jako první projede křižovatkou rychleji jedoucí vozidlo.

Pravidla silničního provozu

143) Jako řidič auta z výhledu v dané situaci:

6 b.

ID otázky: 2510

a)



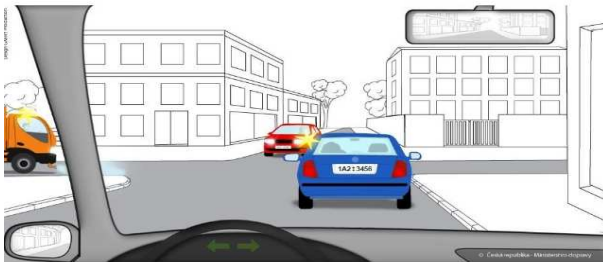
- a) musíte zejména sledovat světelnou signalizaci a chování odbočujících řidičů v protisměru, i když vám musejí dát přednost v jízdě
- b) musíte sledovat světelnou signalizaci a chování odbočujících řidičů v protisměru, kterým musíte dát přednost v jízdě
- c) musíte na příkaz dopravní značky odbočit vpravo

144) Jste řidičem vozidla z výhledu. Na vyobrazené křižovatce:

6 b.

ID otázky: 2514

b)



- a) projedete křižovatkou jako poslední; jako první projede vozidlo označené zvláštním výstražným světlem žluté barvy, které přijíždí zleva, a hned po něm protijedoucí automobil
- b) máte přednost v jízdě před protijedoucím automobilem, ale musíte současně sledovat chování řidiče, který jede před vámi
- c) musíte dát přednost v jízdě protijedoucímu automobilu; pak můžete pokračovat v jízdě do křižovatky

145) Můžete jako řidič vozidla z výhledu vjet do křižovatky před vozidlem, které ve vyobrazené situaci přijíždí zleva?

6 b.

ID otázky: 2515

c)

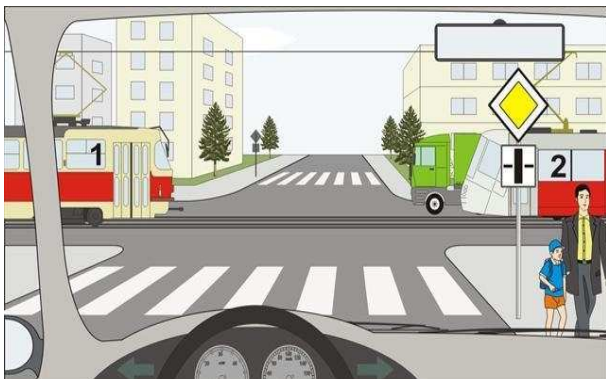


- a) Mohu. Druhé vozidlo přijíždí zleva a musí mi proto dát přednost v jízdě.
- b) Mohu, protože jsem na hlavní pozemní komunikaci a proto mám přednost v jízdě.
- c) Nemohu, protože bych mu neumožnil bezpečný a plynulý průjezd křižovatkou.

Pravidla silničního provozu

146) Řidič vozidla z výhledu:

a)



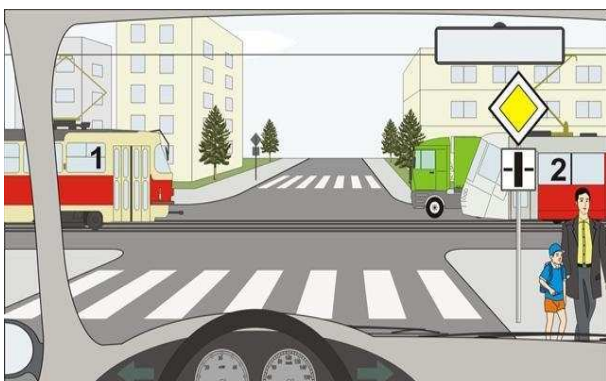
- a) projede křižovatkou jako první
- b) projede křižovatkou jako poslední
- c) dává přednost v jízdě oběma tramvajím

6 b.

ID otázky: 2517

147) Tramvaje projedou křižovatkou:

b)



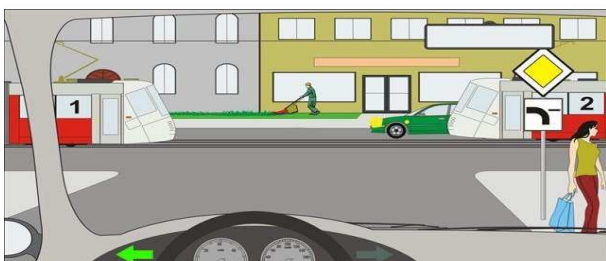
- a) jako první
- b) po projetí vozidla z výhledu
- c) jako první současně se zeleným vozidlem

6 b.

ID otázky: 2518

148) Jako první projede křižovatkou:

a)



- a) vozidlo z výhledu
- b) tramvaj č. 1
- c) vozidlo z výhledu současně se zeleným vozidlem

6 b.

ID otázky: 2519

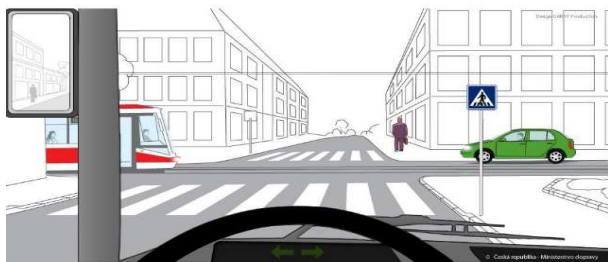
Pravidla silničního provozu

149) Jste řidičem vozidla z výhledu. Na této křižovatce:

6 b.

ID otázky: 2520

c)



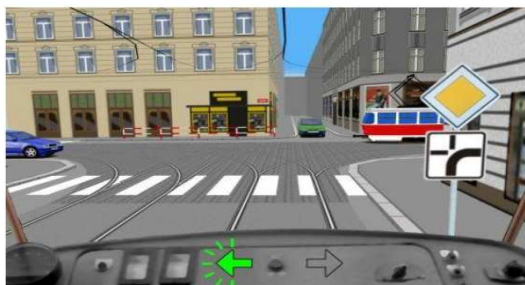
- a) máte přednost v jízdě před tramvají i zeleným vozidlem
- b) přednost v jízdě má vždy tramvaj, jako prostředek hromadné dopravy
- c) máte přednost v jízdě před tramvají, ale musíte dát přednost v jízdě zelenému vozidlu

150) Řidič tramvaje z výhledu:

6 b.

ID otázky: 2522

b)



- a) je povinen dát přednost protijedoucímu zelenému vozidlu
- b) je povinen dát přednost červené tramvaji
- c) není povinen dávat přednost v jízdě

151) Řidič tramvaje z výhledu:

6 b.

ID otázky: 2523

b)



- a) musí dát přednost modrému vozidlu, protože tramvaj z výhledu odbočuje na vedlejší silnici
- b) má přednost před modrým vozidlem, protože tramvaj z výhledu odbočuje vpravo a dává znamení o změně směru jízdy
- c) musí dát přednost červenému vozidlu, protože tramvaj z výhledu odbočuje na vedlejší silnici

Pravidla silničního provozu

152) Jste řidičem tramvaje z výhledu. V jakém pořadí projedou vozidla touto křižovatkou?

b)

6 b.

ID otázky: 2524



- a) 1. vaše tramvaj současně s červenou tramvají, 2. červené motorové vozidlo.
- b) 1. červená tramvaj, 2. červené motorové vozidlo, 3. vaše tramvaj.
- c) 1. červené motorové vozidlo, 2. červená tramvaj současně s vaší tramvají.

153) Jste řidičem tramvaje z výhledu. Má modré vozidlo přednost před vaší tramvají?

c)

6 b.

ID otázky: 2525



- a) ano, protože má přednost protijedoucí zelené vozidlo a budou se míjet
- b) ano, protože tramvaj odbočuje vlevo z hlavní silnice na vedlejší
- c) ne

154) Řidič tramvaje z výhledu:

c)

6 b.

ID otázky: 2526



- a) nemusí zastavit vozidlo
- b) musí zastavit vozidlo jen v případě, že červené motorové vozidlo zůstane stát před křižovatkou
- c) musí zastavit vozidlo

Pravidla silničního provozu

155) Jste řidičem tramvaje z výhledu. V jakém pořadí projedou vozidla touto křižovatkou?

a)



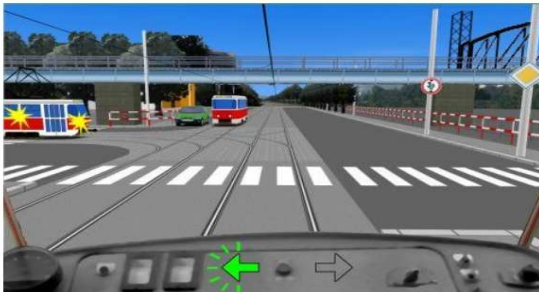
6 b.

ID otázky: 2527

- a) 1. zelené vozidlo, 2. vaše tramvaj, 3. modré vozidlo, 4. červená tramvaj.
- b) 1. obě tramvaje, 2. zelené vozidlo, 3. modré vozidlo.
- c) 1. modré vozidlo, 2. vaše tramvaj, 3. zelené vozidlo, 4. červená tramvaj.

156) Řidič tramvaje z výhledu:

c)



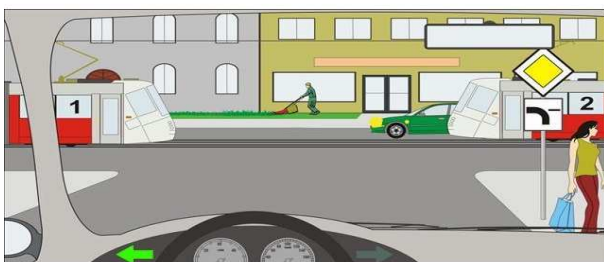
6 b.

ID otázky: 2528

- a) musí dát přednost protijedoucí tramvaji, má však přednost před zeleným vozidlem
- b) nemusí dávat přednost v jízdě
- c) musí dát přednost protijedoucí tramvaji i zelenému vozidlu

157) Řidič vozidla z výhledu:

b)



6 b.

ID otázky: 2529

- a) dává přednost v jízdě tramvaji č. 2
- b) projede křižovatkou jako první
- c) dává přednost v jízdě tramvaji č. 1 a zelenému vozidlu

Pravidla silničního provozu

158) Řidič tramvaje:

c)

6 b.

ID otázky: 2530



- a) je povinen zastavit před hranicí křižovatky, jelikož svítí červené světlo
- b) pokračuje v jízdě, protože svítí signál pro tramvaje volno, nedává znamení o změně směru jízdy protože přijíždí po komunikaci označené jako hlavní
- c) pokračuje v jízdě, protože svítí signál pro tramvaje volno, zároveň dává znamení o změně směru jízdy

159) Řidič tramvaje:

b)

6 b.

ID otázky: 2531



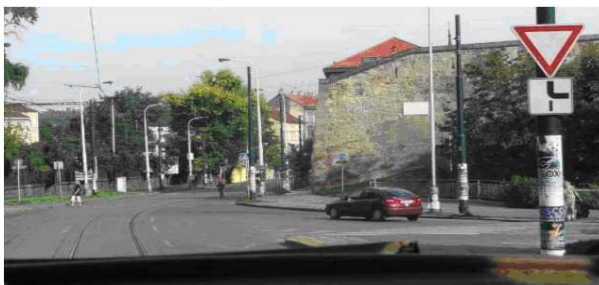
- a) může odbočit vpravo, protože svítí zelená šipka
- b) po přestavení výhybky může pokračovat v přímém směru
- c) může pokračovat v jízdě vpravo i přímo

160) Řidič tramvaje:

b)

6 b.

ID otázky: 2534



- a) má přednost v jízdě před červeným vozidlem
- b) nemá přednost v jízdě před červeným vozidlem
- c) nebere na červené vozidlo zřetel, jelikož jede po tramvajovém tělese

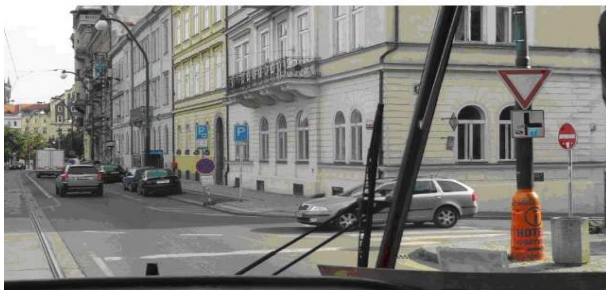
Pravidla silničního provozu

161) Osobní automobil:

6 b.

ID otázky: 2535

a)



- a) má přednost v jízdě před tramvají
- b) nemá přednost v jízdě před tramvají
- c) má přednost v jízdě před tramvají pouze, když odbočuje vpravo

162) Řidič tramvaje z výhledu:

6 b.

ID otázky: 2541

c)



- a) musí dát přednost v jízdě, protože mu to přikazuje dopravní značka
- b) musí dát přednost v jízdě, protože černé vozidlo přijíždí zprava
- c) má přednost v jízdě

163) Řidič tramvaje je povinen dát přednost v jízdě vozidlům přijíždějícím:

6 b.

ID otázky: 2542

c)



- a) zprava
- b) zleva
- c) zprava i zleva

Pravidla silničního provozu

164) Řidič tramvaje z výhledu odbočuje vlevo:

b)

6 b.

ID otázky: 2543



- a) má přednost v jízdě před protijedoucí tramvají
- b) nemá přednost v jízdě před protijedoucí tramvají
- c) má přednost před protijedoucí tramvají pouze při použití směrových světel

165) Vozidla projedou křižovatkou v pořadí:

c)

6 b.

ID otázky: 4268



- a) 1. vozidlo z výhledu, 2. bílé vozidlo, 3. červené vozidlo
- b) 1. bílé vozidlo, 2. červené vozidlo, 3. vozidlo z výhledu
- c) 1. vozidlo z výhledu, 2. červené vozidlo, 3. bílé vozidlo

166) Vozidla projedou křižovatkou v pořadí:

c)

6 b.

ID otázky: 4268



- a) 1. vozidlo z výhledu, 2. bílé vozidlo, 3. červené vozidlo
- b) 1. bílé vozidlo, 2. červené vozidlo, 3. vozidlo z výhledu
- c) 1. vozidlo z výhledu, 2. červené vozidlo, 3. bílé vozidlo